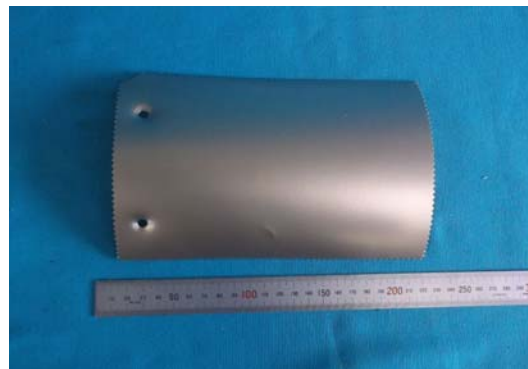


**RAPPORT D'ESSAI n° RI02571\_0**  
**TEST REPORT**

délivré par le laboratoire POURQUERY de LYON  
delivered by the testing laboratory from



Date d'émission **05/04/16**

Date of issue

Devis **AI02436/0**

Quotation

Période d'essai : du 31/03/16 au 04/04/16

Test period

Nom et adresse du demandeur  
Name and address of the applicant

**VPF AMSTERDAM**

Jarmuiden 9-11  
1046 AC

AMSTERDAM  
NETHERLANDS

Produit(s)  
Product(s)

**PVC TAUPE - 150 CM – 0.30 MM**

Référence(s)  
Reference(s)

**(R)PVC30.150.41**

Norme(s) appliquée(s)  
Standard(s) applied

**NF EN 60695-2-10 (2013)**

**NF EN 60695-2-11 (2014)**

Responsable du secteur Electricité  
Electrical safety Department manager  
**L. RIBOT**

La reproduction de ce rapport d'essai n'est autorisée que sous sa forme intégrale / *Reproduction of this test report is only authorized in its integral form*

Ces résultats ne s'appliquent qu'à l'échantillon soumis au laboratoire et tel qu'il est défini dans le présent document

*These results only apply to the sample submitted to the laboratory and as defined in the present document*

L'accréditation du COFRAC atteste de la compétence des laboratoires POURQUERY pour les seuls essais couverts par l'accréditation

*The COFRAC accreditation attests laboratories POURQUERY are competent for the only tests covered by the program*



**LABORATOIRES POURQUERY**  
Siege social

2, Espace Henry Vallée  
**69354 LYON Cedex 07**  
TEL. +33 (0)4 78 61 21 18  
FAX. +33 (0)4 78 61 01 90  
e-mail: labo@pourquery.fr



**LABORATOIRES POURQUERY**  
**HONG KONG LIMITED**

UNIT C, 10/F., HANG CHEONG FACTORY BUILDING  
N°1 WING MING STREET, KOWLOON  
**HONG KONG**  
TEL. 00 852 2548 9072  
FAX. 00 852 2540 4764  
lphk@pourquery-hk.com



**ESSAIS RELATIFS AUX RISQUES DU FEU**  
**FIRE HAZARD TESTING**  
**Partie 2-11: Essais au fil incandescent/chauffant –**  
**Méthode d'essai d'inflammabilité pour produits finis (GWEPT) /**  
**Part 2-11: Glowing/hot-wire based test methods –**  
**Glow-wire flammability test method for end-products (GWEPT)**

Affaire : AI02436 Enregistrement : AI02436-001

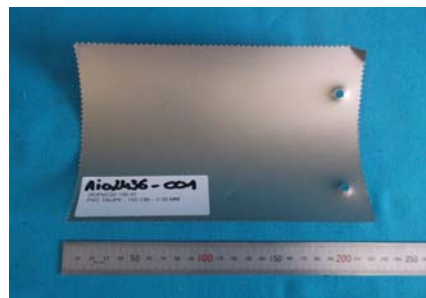
**DESCRIPTION DE LA PARTIE TESTEE / Description of the tested part**

Dénomination : Côté étiquette

Masse de l'échantillon / Mass of sample (g) : /

Nombre d'éprouvette(s) testée(s) 1  
 number of test specimens tested :

- Produit fini complet / Complete end product**
- Produit fini partiel / Partial end product**
- Partie issue d'une pièce découpée dans le produit fini complet et assemblé / *piece of cut containing the part under examination from a complete and assembled end product*
- Partie testée après avoir pratiqué une ouverture dans le produit / *Tested part after cut an aperture in the complete end product*
- Partie extraite du produit et testée séparément / *removed part and separately tested*



**CONDITIONNEMENT / conditioning of the test specimens**

L'éprouvette d'essai et la sous-couche sont maintenues pendant 24 h dans une atmosphère ayant une température comprise entre 15°C et 35°C et une humidité relative comprise entre 45 et 75% /  
*The test specimen and the specified layer are conditioned for 24 h in an atmosphere having a temperature between 15 °C and 35 °C and a relative humidity between 45 % and 75 %.*

**SOUS COUCHE SPECIFIEE / specified layer**

Papier mousseline placée en contact étroit avec la surface supérieure d'une planche de bois (plate et lisse, d'une épaisseur minimale de 10 mm) et disposée à une distance de 200 mm ± 5 mm sous l'endroit où le fil incandescent est appliqué contre l'éprouvette /  
*Single layer of wrapping tissue resting on, and in close contact with the upper surface of a piece of wooden board (flat and smooth and having a minimum thickness of 10 mm) is positioned at a distance of 200 mm ± 5 mm below the place where the glow-wire is applied to the test specimen*

**TEMPERATURE(S) D'ESSAI / test temperature**

- 550°C       650°C       750°C       850°C       960°C
- Autre température d'essai / other test temperature :

**TEMPS D'APPLICATION DU FIL INCANDESCENT / time of application of the glow-wire**

30 secondes

**CONCLUSION**

**GWEPT : 960 - Satisfaisant/PASS**

**ESSAIS RELATIFS AUX RISQUES DU FEU  
FIRE HAZARD TESTING**

**Partie 2-11: Essais au fil incandescent/chauffant –  
Méthode d'essai d'inflammabilité pour produits finis (GWEPT) /  
Part 2-11: Glowing/hot-wire based test methods –  
Glow-wire flammability test method for end-products (GWEPT)**

Affaire : AI02436 Enregistrement : AI02436-001

**OBSERVATION(S) :**

- Absence de flamme ou d'incandescence / no ignition.
- La flamme ou l'incandescence de l'éprouvette d'essai s'éteint en moins de 30 s après le retrait du fil incandescent / *flames or glowing combustion of the test specimen extinguish within 30 s after removal of the glow wire :*  
     . ti (s) = 0,5  
     . te (s) = 32
- La flamme ou l'incandescence de l'éprouvette d'essai NE s'éteint PAS en moins de 30 s après le retrait du fil incandescent / *flames or glowing combustion of the test specimen DOES NOT extinguish within 30 s after removal of the glow wire :*  
     . ti (s) =  
     . te (s) =
- Allumage de la sous couche spécifiée : le papier mousseline s'est enflammé / *ignition of the specified layer placed underneath the test specimen.*
- L'éprouvette d'essai s'éteint parce que la plus grosse partie du matériau enflammée est emmenée avec le fil incandescent / *the test specimen extinguishes by virtue of most of the flaming material being withdrawn with the glow-wire.*
- Combustion complète de l'éprouvette / *the test specimen is totally burned.*
- Masse négligeable : matériau combustible insuffisant pour constituer un danger d'incendie (valeur minimale par défaut de 2 g) / *Insignificant mass : insufficient combustible material to constitute a fire hazard (minimal default value is 2 g)*
- Petite partie : au moins une des surfaces NE couvre PAS complètement le cercle de 8 mm de diamètre et toute autre dimension (longueur, largeur, hauteur) est > 15 mm / *Small part : at least one of the surfaces does NOT cover the 8 mm circle completely while any other dimension (l,w,h) is > 15 mm*

. ti (s) = durée depuis le début d'application du fil incandescent jusqu'à l'instant où l'éprouvette ou le papier mousseline prend feu / *the duration, t<sub>i</sub>, from the beginning of tip application up to the time at which the test specimen or the specified layer placed below it ignites.*

. te (s) = durée depuis le début d'application du fil incandescent jusqu'à l'instant où les flammes s'éteignent / *the duration, t<sub>E</sub>, from the beginning of tip application up to the time when all flames extinguish, during or after the period of application.*

**ESSAIS RELATIFS AUX RISQUES DU FEU**  
**FIRE HAZARD TESTING**  
**Partie 2-11: Essais au fil incandescent/chauffant –**  
**Méthode d'essai d'inflammabilité pour produits finis (GWEPT) /**  
**Part 2-11: Glowing/hot-wire based test methods –**  
**Glow-wire flammability test method for end-products (GWEPT)**

Affaire : **AI02436** Enregistrement : **AI02436-001**

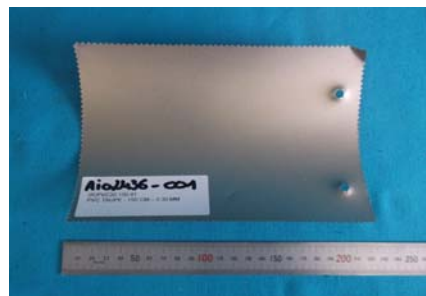
**DESCRIPTION DE LA PARTIE TESTEE / Description of the tested part**

Dénomination : **Côté étiquette**

Masse de l'échantillon / Mass of sample (g) : /

Nombre d'éprouvette(s) testée(s) **1**  
 number of test specimens tested :

- Produit fini complet / Complete end product**
- Produit fini partiel / Partial end product**
- Partie issue d'une pièce découpée dans le produit fini complet et assemblé / *piece of cut containing the part under examination from a complete and assembled end product*
- Partie testée après avoir pratiqué une ouverture dans le produit / *Tested part after cut an aperture in the complete end product*
- Partie extraite du produit et testée séparément / *removed part and separately tested*



**CONDITIONNEMENT / conditioning of the test specimens**

L'éprouvette d'essai et la sous-couche sont maintenues pendant 24 h dans une atmosphère ayant une température comprise entre 15°C et 35°C et une humidité relative comprise entre 45 et 75% /  
*The test specimen and the specified layer are conditioned for 24 h in an atmosphere having a temperature between 15 °C and 35 °C and a relative humidity between 45 % and 75 %.*

**SOUS COUCHE SPECIFIEE / specified layer**

Papier mousseline placée en contact étroit avec la surface supérieure d'une planche de bois (plate et lisse, d'une épaisseur minimale de 10 mm) et disposée à une distance de 200 mm ± 5 mm sous l'endroit où le fil incandescent est appliqué contre l'éprouvette /  
*Single layer of wrapping tissue resting on, and in close contact with the upper surface of a piece of wooden board (flat and smooth and having a minimum thickness of 10 mm) is positioned at a distance of 200 mm ± 5 mm below the place where the glow-wire is applied to the test specimen*

**TEMPERATURE(S) D'ESSAI / test temperature**

- 550°C       650°C       750°C       850°C       960°C
- Autre température d'essai / other test temperature :

**TEMPS D'APPLICATION DU FIL INCANDESCENT / time of application of the glow-wire**

30 secondes

**CONCLUSION**

**GWEPT : 850 - Satisfaisant/PASS**

**ESSAIS RELATIFS AUX RISQUES DU FEU  
FIRE HAZARD TESTING**

**Partie 2-11: Essais au fil incandescent/chauffant –  
Méthode d'essai d'inflammabilité pour produits finis (GWEPT) /  
Part 2-11: Glowing/hot-wire based test methods –  
Glow-wire flammability test method for end-products (GWEPT)**

Affaire : **AI02436** Enregistrement : **AI02436-001**

**OBSERVATION(S) :**

- Absence de flamme ou d'incandescence / no ignition.
  
- La flamme ou l'incandescence de l'éprouvette d'essai s'éteint en moins de 30 s après le retrait du fil incandescent / *flames or glowing combustion of the test specimen extinguish within 30 s after removal of the glow wire :*
  - . ti (s) =
  - . te (s) =
  
- La flamme ou l'incandescence de l'éprouvette d'essai NE s'éteint PAS en moins de 30 s après le retrait du fil incandescent / *flames or glowing combustion of the test specimen DOES NOT extinguish within 30 s after removal of the glow wire :*
  - . ti (s) =
  - . te (s) =
  
- Allumage de la sous couche spécifiée : le papier mousseline s'est enflammé / *ignition of the specified layer placed underneath the test specimen.*
  
- L'éprouvette d'essai s'éteint parce que la plus grosse partie du matériau enflammée est emmenée avec le fil incandescent / *the test specimen extinguishes by virtue of most of the flaming material being withdrawn with the glow-wire.*
  
- Combustion complète de l'éprouvette / *the test specimen is totally burned.*
  
- Masse négligeable : matériau combustible insuffisant pour constituer un danger d'incendie (valeur minimale par défaut de 2 g) / *Insignificant mass : insufficient combustible material to constitute a fire hazard (minimal default value is 2 g)*
  
- Petite partie : au moins une des surfaces NE couvre PAS complètement le cercle de 8 mm de diamètre et toute autre dimension (longueur, largeur, hauteur) est > 15 mm / *Small part : at least one of the surfaces does NOT cover the 8 mm circle completely whi*

. ti (s) = durée depuis le début d'application du fil incandescent jusqu'à l'instant où l'éprouvette ou le papier mousseline prend feu / *the duration, t<sub>i</sub>, from the beginning of tip application up to the time at which the test specimen or the specified*

. te (s) = durée depuis le début d'application du fil incandescent jusqu'à l'instant où les flammes s'éteignent / *the duration, t<sub>E</sub>, from the beginning of tip application up to the time when all flames extinguish, during or after the period of applicatio*

**ESSAIS RELATIFS AUX RISQUES DU FEU**  
**FIRE HAZARD TESTING**  
**Partie 2-11: Essais au fil incandescent/chauffant –**  
**Méthode d'essai d'inflammabilité pour produits finis (GWEPT) /**  
**Part 2-11: Glowing/hot-wire based test methods –**  
**Glow-wire flammability test method for end-products (GWEPT)**

Affaire : AI02436 Enregistrement : AI02436-001

**DESCRIPTION DE LA PARTIE TESTEE / Description of the tested part**

Dénomination : Côté "lisse"

Masse de l'échantillon / Mass of sample (g) : /

Nombre d'éprouvette(s) testée(s) 1  
 number of test specimens tested :

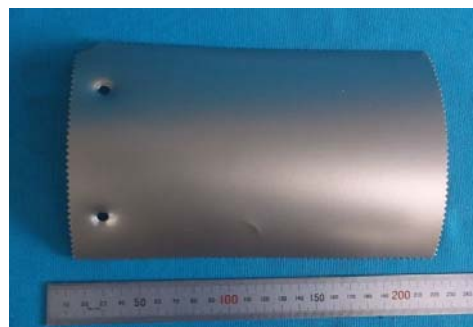
**Produit fini complet / Complete end product**

**Produit fini partiel / Partial end product**

Partie issue d'une pièce découpée dans le produit fini complet et assemblé / *piece of cut containing the part under examination from a complete and assembled end product*

Partie testée après avoir pratiqué une ouverture dans le produit / *Tested part after cut an aperture in the complete end product*

Partie extraite du produit et testée séparément / *removed part and separately tested*



**CONDITIONNEMENT / conditioning of the test specimens**

L'éprouvette d'essai et la sous-couche sont maintenues pendant 24 h dans une atmosphère ayant une température comprise entre 15°C et 35°C et une humidité relative comprise entre 45 et 75% /  
*The test specimen and the specified layer are conditioned for 24 h in an atmosphere having a temperature between 15 °C and 35 °C and a relative humidity between 45 % and 75 %.*

**SOUS COUCHE SPECIFIEE / specified layer**

Papier mousseline placée en contact étroit avec la surface supérieure d'une planche de bois (plate et lisse, d'une épaisseur minimale de 10 mm) et disposée à une distance de 200 mm ± 5 mm sous l'endroit où le fil incandescent est appliqué contre l'éprouvette /  
*Single layer of wrapping tissue resting on, and in close contact with the upper surface of a piece of wooden board (flat and smooth and having a minimum thickness of 10 mm) is positioned at a distance of 200 mm ± 5 mm below the place where the glow-wire is applied to the test specimen*

**TEMPERATURE(S) D'ESSAI / test temperature**

550°C       650°C       750°C       850°C       960°C

Autre température d'essai / other test temperature :

**TEMPS D'APPLICATION DU FIL INCANDESCENT / time of application of the glow-wire**

30 secondes

**CONCLUSION**

**GWEPT : 960 - Satisfaisant/PASS**

**ESSAIS RELATIFS AUX RISQUES DU FEU  
FIRE HAZARD TESTING**

**Partie 2-11: Essais au fil incandescent/chauffant –  
Méthode d'essai d'inflammabilité pour produits finis (GWEPT) /  
Part 2-11: Glowing/hot-wire based test methods –  
Glow-wire flammability test method for end-products (GWEPT)**

Affaire : AI02436 Enregistrement : AI02436-001

**OBSERVATION(S) :**

- Absence de flamme ou d'incandescence / no ignition.
- La flamme ou l'incandescence de l'éprouvette d'essai s'éteint en moins de 30 s après le retrait du fil incandescent / *flames or glowing combustion of the test specimen extinguish within 30 s after removal of the glow wire* :
- . ti (s) =
- . te (s) =
- La flamme ou l'incandescence de l'éprouvette d'essai NE s'éteint PAS en moins de 30 s après le retrait du fil incandescent / *flames or glowing combustion of the test specimen DOES NOT extinguish within 30 s after removal of the glow wire* :
- . ti (s) =
- . te (s) =
- Allumage de la sous couche spécifiée : le papier mousseline s'est enflammé / *ignition of the specified layer placed underneath the test specimen.*
- L'éprouvette d'essai s'éteint parce que la plus grosse partie du matériau enflammée est emmenée avec le fil incandescent / *the test specimen extinguishes by virtue of most of the flaming material being withdrawn with the glow-wire.*
- Combustion complète de l'éprouvette / *the test specimen is totally burned.*
- Masse négligeable : matériau combustible insuffisant pour constituer un danger d'incendie (valeur minimale par défaut de 2 g) / *Insignificant mass* : insufficient combustible material to constitute a fire hazard (minimal default value is 2 g)
- Petite partie : au moins une des surfaces NE couvre PAS complètement le cercle de 8 mm de diamètre et toute autre dimension (longueur, largeur, hauteur) est > 15 mm / *Small part* : at least one of the surfaces does NOT cover the 8 mm circle completely while any other dimension (l,w,h) is > 15 mm

. ti (s) = durée depuis le début d'application du fil incandescent jusqu'à l'instant où l'éprouvette ou le papier mousseline prend feu / *the duration, t<sub>i</sub>, from the beginning of tip application up to the time at which the test specimen or the specified*

. te (s) = durée depuis le début d'application du fil incandescent jusqu'à l'instant où les flammes s'éteignent / *the duration, t<sub>E</sub>, from the beginning of tip application up to the time when all flames extinguish, during or after the period of applicatio*